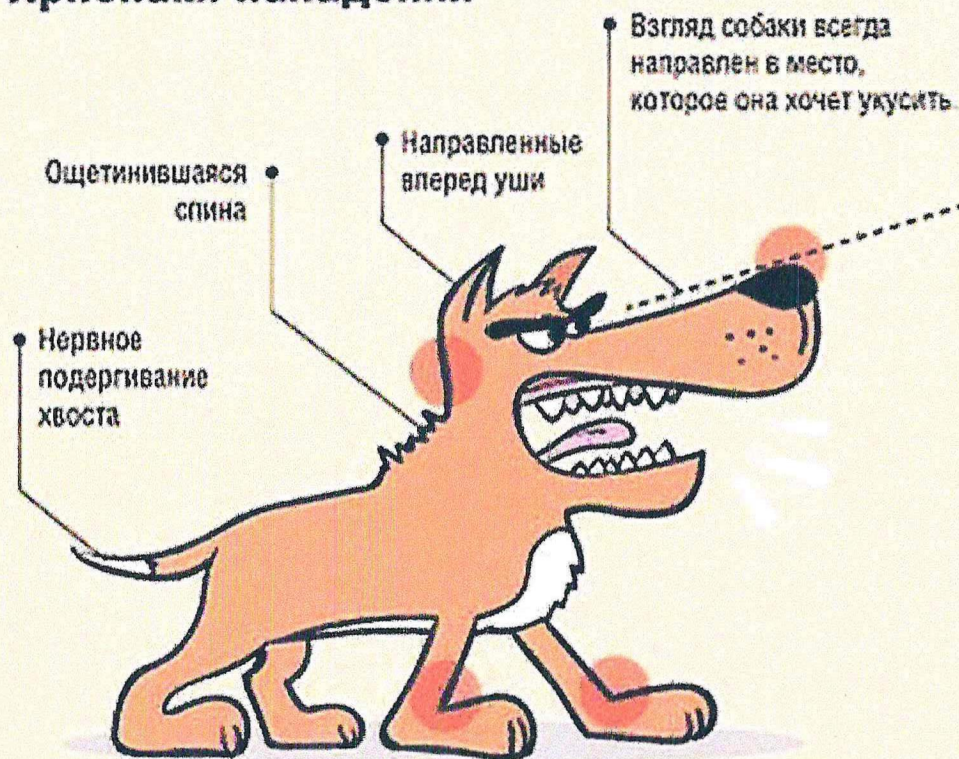


БРОДЯЧАЯ УГРОЗА

С наступлением зимы увеличивается количество нападений бездомных животных на людей. Как вести себя при встрече со стаей бродячих псов?

Признаки нападения



Болевые точки агрессора, на которые надо воздействовать

- нос
- затылочная часть
- суставы лап

Даже обученные собаки после 3–4 неудачных атак зачастую теряются и прекращают нападение.

САМОЗАЩИТА

- Не убегайте — собака примет вас за дичь и начнет охоту. Лучше всего застыть, не поднимая рук.
- Принимая нападение, стойте не лицом к животному, а немного развернувшись боком.
- Защитите горло: прижмите подбородок к шее, выставьте перед собой сумку или пакет — дайте собаке вцепиться в этот момент.
- Не опуская средство защиты, медленно отступайте к укрытию.

или любое другое не привитое от бешенства животное



Промыть рану под проточной водой с мылом



Наложить спиртовую повязку



Обратиться в ближайший травмпункт по месту жительства



Пройти курс вакцинации от бешенства (7 уколов)



Пройти профилактику столбняка

КАК ИЗБЕЖАТЬ НАПАДЕНИЯ

- ▶ Не беспокоить животных.
- ▶ Не делать резких движений и не кричать.
- ▶ Не смотреть в глаза собакам.
- ▶ Не предлагать пищу, особенно из рук.
- ▶ Не пытаться погладить животное.
- ▶ Не подходить близко к стае собак.



☉ Твердо отдайте команду «Стоять!», «Место!», «Фу!», «Лежать!».

☉ Принимайте нападение собаки, развернувшись немного боком.

☉ При нападении необходимо воздействовать на уязвимые точки собак:

- кончик носа, переносицу, глаза и ноздри;
- ребра, суставы лап, котчик.

КАК ПОНЯТЬ, ЧТО СОБАКА СОБИРАЕТСЯ НАПАСТЬ

- ◆ Животное нервно подергивает хвостом.
- ◆ Уши собаки направлены вперед, шерсть на спине встала дыбом.
- ◆ Лапы напряжены.
- ◆ Животное издает предупреждающий рык или ворчание.

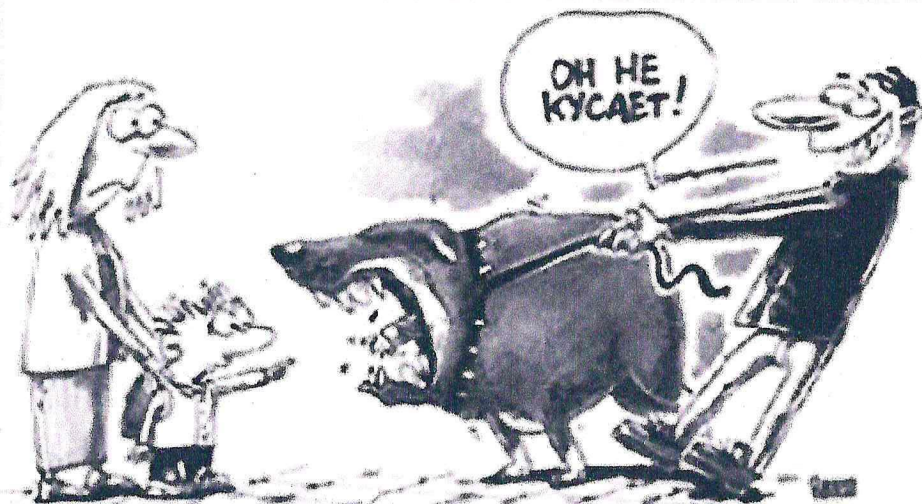
◆ Помните – взгляд собаки всегда направлен в то место, которое она хочет укусить.

САМОЗАЩИТА В СЛУЧАЕ НАПАДЕНИЯ

☉ Не убегайте и не поворачивайтесь спиной к животному.

Чтобы выиграть время и отойти к укрытию, выставьте вперед палку, зонтик, сумку или свернутую жгутом одежду. Дайте собаке вцепиться в зубы в предмет, и потихоньку двигайтесь в нужном направлении.

При встрече с человеком беспричинную агрессию обычно демонстрируют больные особи. В остальных случаях нападение животных провоцирует сам homo sapiens, не знающий правил поведения с незнакомыми собаками.



ПРАВИЛА СОДЕРЖАНИЯ И ВЫГУЛА СОБАК

РАЗРЕШЕНО



ВЫГУЛИВАТЬ СОБАКУ
НА ПОВОДКЕ
И В НАМОРДНИКЕ



НАДЕТЬ НА СОБАКУ ОШЕЙНИК
С КОНТАКТНЫМИ ДАННЫМИ
ВЛАДЕЛЬЦА



ОТПУСКАТЬ С ПОВОДКА
В СПЕЦИАЛЬНО ОТВЕДЕННЫХ
МЕСТАХ

ЗАПРЕЩЕНО



ВЫГУЛИВАТЬ СОБАК
НА ТЕРРИТОРИИ УЧРЕЖДЕНИЙ
ЗДРАВООХРАНЕНИЯ,
ДЕТСКИХ САДОВ, ШКОЛ.



СОДЕРЖАТЬ СОБАК
В КОММУНАЛЬНЫХ КВАРТИРАХ
БЕЗ СОГЛАСИЯ СОСЕДЕЙ,
В МЕСТАХ ОБЩЕГО ПОЛЬЗОВАНИЯ.



ГУЛЯТЬ С СОБАКОЙ БЕЗ ПОВОДКА
И НАМОРДНИКА ВО ДВОРАХ,
ПАРКАХ И ОСТАВЛЯТЬ ЭКСКРЕМЕНТЫ
ЖИВОТНОГО В МЕСТАХ ВЫГУЛА.



ЖЕСТОКОЕ ОБРАЩЕНИЕ
С ЖИВОТНЫМИ.



ЗАХОРОНЕНИЕ ТРУПОВ ЖИВОТНЫХ
(И ДРУГИХ БИООТХОДОВ) В ЗЕМЛЮ.



УКЛОНЯТЬСЯ ОТ ИДЕНТИФИКАЦИИ
И ОТ ВАКЦИНАЦИИ ЖИВОТНЫХ
ПРОТИВ БЕШЕНСТВА.



НАТРАВЛИВАТЬ СОБАК НА ЛЮДЕЙ
И ДРУГИХ ЖИВОТНЫХ



УПРАВЛЕНИЕ ВЕТЕРИНАРИИ
РЕСПУБЛИКИ БУРЯТИЯ

2020

Вниманию владельцев домашних и сельскохозяйственных животных.

Настоятельно рекомендуем не допускать нахождения домашних и сельскохозяйственных животных на автомобильных дорогах, в том числе в темное время суток, а также об ответственности, предусмотренной законодательством за оставление без надлежащего присмотра домашних животных.

Законом Республики Бурятия от 05.05.2011г. № 2003-IV «Об административных правонарушениях» предусмотрена ответственность по статьям:

- ст.47. «Выпас сельскохозяйственных животных вне установленных органами местного самоуправления мест» влечет наложение административного штрафа на граждан в размере от одной тысячи до пяти тысяч рублей; на должностных лиц - от двух тысяч до шести тысяч рублей; на юридических лиц - от четырех тысяч до десяти тысяч рублей;

- ст.47.1 «Нарушение правил выгула домашних животных», влечет наложение административного штрафа на граждан в размере от трех тысяч до пяти тысяч рублей; на должностных лиц - от десяти тысяч до пятидесяти тысяч рублей; на юридических лиц - от пятидесяти тысяч до ста тысяч рублей;

- ст. 47.2 «Нарушение порядка регистрации домашних животных (собак)», влечет наложение административного штрафа на граждан в размере от трех тысяч до пяти тысяч рублей; на должностных лиц - от пяти тысяч до десяти тысяч рублей; на юридических лиц - от десяти тысяч до двадцати тысяч рублей;

- ст. 51 «Допущение нападения домашнего животного или животного без владельца на человека», влечет наложение административного штрафа на граждан в размере от трех тысяч до пяти тысяч рублей; на должностных лиц - от десяти тысяч рублей до пятидесяти тысяч рублей; на юридических лиц - от пятидесяти тысяч до ста тысяч рублей;

Дополнительно сообщаем, что на территории всех городских и сельских поселений Северо-Байкальского района установлены места выпаса сельскохозяйственных животных и места выгула домашних животных.